

สมุนไพรกำจัดแมลงศัตรูพืช

สมุนไพรไล่แมลง เป็นพืชที่มีส่วนต่าง ๆ เช่น ใบ ราก เปลือก ดอก ผล ที่มีสารออกฤทธิ์ทั้งทางตรงและทางอ้อม ในการป้องกันกำจัดแมลงศัตรูพืช



จะมีผลกระทบต่อระบบประสาท และระบบหายใจ ทำให้แมลงตายทันที



จะมีผลต่อระบบอื่น ๆ โดยการไปยับยั้งการกินอาหาร การลอกคราบ การเจริญเติบโตของแมลง

การใช้สมุนไพรไล่แมลงหรือกำจัดศัตรูพืชควรใช้ให้เหมาะสม คือ

เลือกใช้ส่วนต่าง ๆ ของพืชสมุนไพรในช่วงเวลาที่เหมาะสม

ดอก	ควรเก็บในระยะดอกตูมเพิ่งจะบาน
ผล	ควรเก็บในระยะที่ผลยังไม่สุก เพราะสารต่างยังไม่ถูกส่งไปเลี้ยงเมล็ด
เมล็ด	ควรเก็บในระยะที่ผลสุกงอมเต็มที่ ซึ่งจะมีระยะที่เมล็ดแก่เต็มที่ และจะมีสารต่าง ๆ สะสมอยู่ในปริมาณมาก
หัวและราก	ควรเก็บในระยะที่เริ่มมีดอก เพราะระยะนี้ต้นพืชจะมีการสะสมสารต่าง ๆ ไว้ที่รากและควรเก็บในฤดูหนาวปลายฤดูร้อน เพราะเป็นช่วงที่กระบวนการสังเคราะห์แสงหยุดทำงาน
เปลือก	ควรเก็บก่อนที่จะมีการผลิใบใหม่และควรเก็บในฤดูร้อนและฤดูฝน

สมุนไพร สามารถป้องกันและกำจัดแมลงศัตรูพืชได้อย่างมีประสิทธิภาพ

ปลอดภัยต่อผู้ผลิต ผู้บริโภค และสภาพแวดล้อม

มารู้จักกับแมลงศัตรูพืช



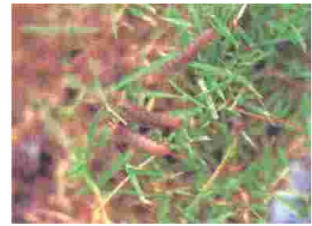
แมลงศัตรูพืช



หนอนกระทู้หอม



หนอนใยผัก



หนอนกระทู้หญ้า



หนอนกระทู้ผัก



หนอนแก้วส้ม



หนอนบุ้ง



หนอนปลอก



หนอนม้วนใบ



หนอนชอนใบ



เพลี้ยไก่แจ้



เพลี้ยอ่อน



ด้กแตน



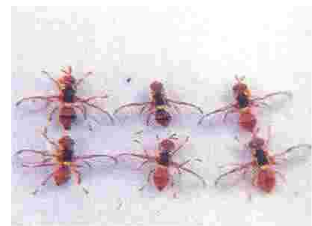
หนอนเจาะสมอฝ้าย



หนอนเจาะผลมะเขือยาว



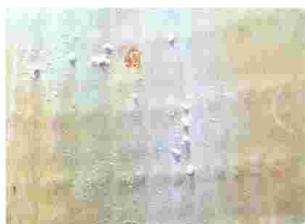
หนอนเจาะฝักถั่ว



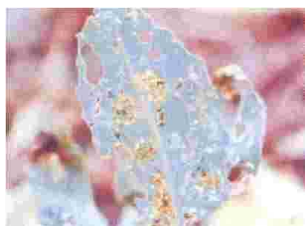
หนอนเจาะยอดคะน้า



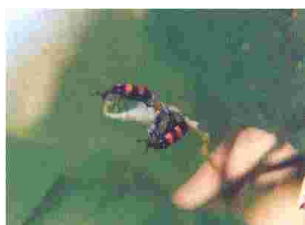
เพลี้ยจักจั่นข้าว



แมลงหรีข้าว



หมัดกระโดด



ด้วงน้ำมัน

หนอนเจาะก้านคะน้า



เพลี้ยไฟ



แมลงวันเจาะดอก



มวนเขี้ยว



ไรสนิม

แมลงวันทอง



เพลี้ยแป้ง



ไรแดง



แมลงค่อมทอง



ด้วไรสนิม



การใช้สมุนไพรป้องกันและกำจัดศัตรูพืช

 <p>กระเทียม</p>	<p>ใช้กำจัดเพลี้ยอ่อน เพลี้ยไฟ หนอนกระทู้ผัก ดั่ง ปีกแข็ง โรคราน้ำค้าง โรคราสนิม</p>
 <p>กะเพรา</p>	<p>ใช้กำจัด ฆ่ายุง แมลง แด ะเชื้อจุลินทรีย์:</p>
 <p>ขมิ้นชัน</p>	<p>ใช้กำจัดหนอนกระทู้ผัก หนอนผีเสื้อ ดั่งวงช้าง ดั่งเจาะเมล็ดถั่ว มอด ไรแดง</p>
 <p>ข่า</p>	<p>ใช้กำจัดแมลงวันทอง</p>
 <p>คุณ</p>	<p>ใช้กำจัดหนอนกระทู้ผัก หนอนกระทู้หอม ดั่ง</p>
 <p>ดาวเรือง</p>	<p>ใช้กำจัดเพลี้ยกระโดด เพลี้ยจักจั่น เพลี้ยหอย เพลี้ยอ่อน เพลี้ยไฟแมลงรื้อขาว แมลงวันผลไม้ หนอนใยผัก หนอนผีเสื้อกระโหลก</p>
 <p>ดีปลี</p>	<p>ใช้กำจัดแมลงศัตรูข้าวในโรงเก็บ</p>
 <p>ตะไคร้หอม</p>	<p>ใช้กำจัดหนอนกระทู้ หนอนใยผัก ไล่ยุง แมลง แมลงสาบ</p>
 <p>น้อยหน่า</p>	<p>ใช้กำจัดด้กแตน เพลี้ยอ่อน เพลี้ยจักจั่น เพลี้ย กระโดดสี น้ำตาล เพลี้ยหอย ดั่งเต่า หนอนใยผัก มวน</p>

 บอระเพ็ด	ใช้กำจัดเพลี้ยกระโดดน้ำตาล เพลี้ยจักจั่น หนอนกอ โรคข้าวตายพราย โรคยอดเหี่ยว โรคข้าวลีบ
 พริกจิน	ใช้กำจัดเพลี้ยอ่อน หนอนใยผัก หนอนผีเสื้อ หนอนชอนใบ หนอนแดงเทศ ไร ดักแด้เต่า
 ผกากรอง	ใช้กำจัดหนอนกระทู้ผัก
 พริก	ใช้กำจัดมดเพลี้ยอ่อน หนอนผีเสื้อกะหล่ำ ไวรัสดักแด้งาข้าง แมลงในโรงเก็บ
 พริกไทย	ใช้กำจัดมด เพลี้ยอ่อน เพลี้ยไฟ หนอนผีเสื้อ ดักแด้ ผักแข็ง หนอนกะหล่ำปลี ดักแด้ในข้าวไว้น้ำ
 โพล	ใช้กำจัดเชื้อรา
 มะรุม	ใช้กำจัดเชื้อรา แบคทีเรีย โรคเน่า
 มะละกอ	ใช้กำจัดโรคราสนิม โรคราแป้ง
 ละหุ่ง	ใช้กำจัดปลวก แมงกะซอน ไล่เดือนฝอย หนู



ล้างสาต

ใช้กำจัดหนอนหลอดหอม



เลียน

ใช้กำจัดหนอนกระทู้ หนอนเจาะลำต้นข้าวโพด
ด้วงวง เพลี้ยกระโดดสีน้ำตาล ไรแดงส้ม เพลี้ย
อ่อนกะหล่ำ หนอนผีเสื้อกะหล่ำ



ว่านน้ำ

ใช้กำจัดด้วงหมัดผัก หนอนกระทู้ผัก แมลงวัน
ทอง แมลงในโรงเก็บ ด้วงวงข้าง ด้วงเจาะ เมล็ด
ถั่ว มอดตัวป้อม มอดข้าวเปลือก



สลอด

ใช้กำจัดเพลี้ยอ่อน หนอนกระทู้ผัก หนอนไหม
แมลงวันทอง แมลงวัน หอยทาก



สะเดา

ใช้กำจัดด้วงหมัดผัก เพลี้ยอ่อน เพลี้ยกระโดดสี
น้ำตาล เพลี้ยจักจั่น หนอนใยกะหล่ำ หนอนใยผัก
หนอนกอ หนอนเจาะสมอฝ้าย



สามเสือ

ใช้กำจัดเพลี้ยกระโดด เพลี้ยจักจั่น เพลี้ยหอย
เพลี้ยไฟ หนอนกระทู้ หนอนใยผัก



สารภี

ใช้กำจัดเพลี้ยอ่อน หนอนผีเสื้อกะหล่ำ หนอนใย
ผัก หนอนแดงเทศ ด้วงวงข้าว ไร



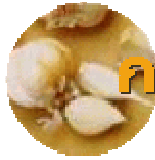
หนอนตายหยาก

ใช้กำจัดหนอนผีเสื้อ หนอนกระทู้ หนอนหลอด
หอม แมลงวันทอง



โหระพา

ใช้กำจัดเพลี้ย แมลงวัน หนอนแมลงวัน



กระเทียม



ชื่อท้องถิ่น	หอมเทียม(ภาคเหนือ) เทียม หัวเทียม (ภาคใต้) กระเทียมขาว หอมขาว (อุดรธานี) ปะเข้ว่า (กระเหรียง-แม่ฮ่องสอน)
ชื่อวิทยาศาสตร์	Allium sativum Linn.
วงศ์	ALLIACEAE
ชื่อสามัญ	Garlic
ลักษณะ	เป็นพืชล้มลุก สูงประมาณ 30-45 ซม. พืชจำพวกหญ้า ลงหัวใต้ดิน หัวประกอบด้วย กลีบหลายกลีบรวมกัน มีเปลือกหุ้มหลายชั้น สีขาวหรือสีอมม่วง เนื้อสีขาว ใบสีเขียว หนายาว แบน ปลายแหลม โคนแผ่เป็นแผ่นแบน ภายในกลวง หุ้มซ้อนกันเป็นต้นกลม สีเขียวหรือสีเขียวอ่อน ดอกสีขาว รวมกันเป็นช่อที่ปลายก้าน
การขยายพันธุ์	หัวแก่ โดยใช้หัวแก่ฝังในดิน กระเทียมชอบอากาศเย็น ดินร่วนซุย ปลูกได้ทางภาคเหนือ
ส่วนที่นำมาเป็นยา	หัว , ใบ ,ราก
สารเคมีและสารอาหารที่สำคัญ	Alliin, Allicin, Allinase scordinine A, Scordinine B
สรรพคุณทางยาและวิธีใช้	<ul style="list-style-type: none">❖ แก้โรคเน่าเปื่อย กลากเคลื่อน ระวังพิษแมลงสัตว์กัดต่อย : เอากระเทียมทุบให้แตก ถูบริเวณที่เป็นเคลื่อนและบริเวณแมลงต่อย วันละ 2-3 ครั้ง ประมาณ 4-5 วัน❖ ฆ่าเชื้อในปาก ทอนซิลอักเสบ(ระยะเริ่ม) : เอากระเทียมมาบดหรือทุบให้ละเอียด คั้นน้ำกรองด้วยผ้าสะอาด ผสมน้ำอุ่น 5 เท่า ผสมเกลือเล็กน้อย กลั้วคอ หรือ กระเทียม 5 กลีบโขลก เติมน้ำส้มสายชู 1 ถ้วยตวง กรองเอาแต่น้ำ กวาดคอหรือจิบเวลาไอ จนกว่าอาการจะดีขึ้น

❁ **แก้ไข้มันอุดตันในเส้นเลือด :**

- เอาหัวกระเทียมโทน 21 หัว ปอกเปลือก ใส่ขวดโหล ใส่น้ำผึ้ง พอท่วม กระเทียม ดองไว้ประมาณ 7 วัน รับประทานก่อนนอน ครั้งละ 3 หัว พร้อมน้ำที่ ดอง ทานติดต่อกัน 7 วัน

- รับประทานกระเทียมสด ๆ วันละ 1-2 หัว รับประทานติดต่อกัน 5-10 วัน

❁ **แก้ความดันโลหิตสูง :** กระเทียม 250 หัว แช่ในเหล้าขาว 1 ลิตร นาน 6 สัปดาห์ รินเอาส่วนที่ใส รับประทานครั้งละครึ่งช้อนกาแฟ ตอนเช้า วันละครั้ง

❁ **แก้จุกเสียดแน่นอืดเฟ้อ :**

- นำกระเทียม 5-7 กลีบ บดให้ละเอียด เติมน้ำส้มสายชู 2 ช้อนโต๊ะ เกลือ และน้ำตาลเล็กน้อย ผสมให้เข้ากัน กรองเอาน้ำดื่ม

- นำกระเทียมมาปอกเอาเฉพาะเนื้อใน 5 กลีบ ซอยให้ละเอียด รับประทานหลังอาหารทุกมื้อ

❁ **แก้เสมหะ แก้ลม :** นำกระเทียมผสมกับขิงอย่างละเท่า ๆ กัน แล้วบด ละลายกับน้ำอ้อย

❁ **ขับพยาธิ :** นำรากกระเทียม ผสมกับน้ำมันหรือกะทิสด คั้นเอาน้ำ รับประทาน

❁ **แก้ปวดหัว หรือ ไมเกรน** โดยการนำเอามาประกอบอาหาร หรือ รับประทานสดครั้งละ 10 กลีบ ทุกวัน(ต้องรับประทานทุกวันต่อเนื่องกัน)

ข้อควรระวัง

❁ ควรระวังในกรณีที่ได้รับยาต้านการแข็งตัวของเลือด เพราะจะทำให้เลือด แข็งตัวช้าขึ้น

❁ ผู้ที่เป็นโรคภูมิแพ้ละอองเกสร จะมีโอกาสแพ้กระเทียมได้ง่าย

❁ ไม่ควรรับประทานกระเทียมขณะท้องว่าง อาจเกิดอาการคลื่นไส้ อาเจียน ท้องร่วง



ชื่อท้องถิ่น	กะเพราขาว กะเพราแดง กะเพราชน กะเพราบ้าน(ภาคกลาง) กอมก้อ หรือกำกอ(ภาคเหนือ) ผักอีตุไทย (ภาคอีสาน)
ชื่อวิทยาศาสตร์	Ocimum tenuiflorum L.(O. sanctum Linn.)
วงศ์	LABIATAE
ชื่อสามัญ	Holy Basil, Sacred Basil
ลักษณะ	เป็นพืชล้มลุกขนาดเล็ก พุ่มเตี้ยแตกกิ่งก้านสาขามาก สูงประมาณ 3-6 ฟุต เมื่ออายุมากโคนต้นที่แก่เป็นลักษณะไม้เนื้อแข็ง ส่วนยอดเป็นไม้เนื้ออ่อน ลำต้นและใบมีขน(ส่วนที่อ่อนจะมีขนปกคลุมมากกว่าส่วนที่แก่) ใบออกตรงกันข้าม ปลายใบแหลม ขอบใบหยัก มีกลิ่นหอมฉุน ดอกออกเป็นช่อตั้งขึ้นไปเป็นชั้น ๆ คล้ายฉัตร คล้ายดอกใบโหระพา หรือแมงลัก บ้านเรามี 2 ชนิด คือกะเพราขาว ลำต้นและใบมีสีเขียว กลีบดอกสีขาว และกะเพราแดง ลำต้นและใบมีสีม่วง กลีบดอกสีชมพูอมม่วง
การขยายพันธุ์	เมล็ดแก่ เมล็ดแก่จะแพร่กระจายพันธุ์ได้ดี นิยมปลูกด้วยการเพาะเมล็ดมากกว่าอย่างอื่น กิ่งหรือลำต้นสามารถตัดชำได้ ปลูกงายในดินทุกชนิดและปลูกได้ตลอดทั้งปี ชอบดินร่วนซุย ไม้แฉะ มีความชื้นพอเหมาะ ขึ้นได้ดีในทั่วทุกภาคของไทย
ส่วนที่นำมาเป็นยา	ราก เมล็ด และใบ
สารเคมีและสารอาหารที่สำคัญ	Apigenin,Ocimol, Phenols, Chavibetol, Linalool, Organic Acid มีวิตามินเอและฟอสฟอรัสค่อนข้างมาก นอกจากนั้นยังมีวิตามินซี เกลิโอแร้ และวิตามินอื่นๆอีก
สรรพคุณทางยาและวิธีใช้	แก้ปวดท้อง ท้องขึ้น แก้อลม ขับลม แก้อกเสียด แน่นในท้อง : ใช้ใบสดหรือยอดอ่อน 1 กำมือ (ประมาณ 25 กรัม) หรือใบแห้ง 4 กรัม ต้มพอเดือดแล้วกรองเอาน้ำดื่ม ขับเสมหะ ขับเหงื่อ: ใช้น้ำที่คั้นจากใบสดดื่ม แก้โรคผิวหนัง กลาก เกื้ออื่น: ใช้น้ำที่คั้นจากใบสด ทาบริเวณที่เป็น แก้ไข้, โรคธาตุพิการ: ใช้รากที่แห้งแล้วเป็นยาขง หรือยาต้ม ต้มวันละ 3 ครั้ง อาการจะทุเลา

แก้ผงเข้าดตา: นำเมล็ดไปแช่ในน้ำ จนพองตัวเป็นเมือกขาว ใช้พอกที่ตา จะทำให้ผงหรือฝุ่นละอองที่เข้าดตาออกมาได้ และจะไม่ทำให้ตาเข้าดอีกด้วย

ข่ายง แผลง และเข้าจลลนทรีย: ใช้น้ำมันหอมระเหยจาก ใบฉีดพ่น

ข้อควรรู้

เด็กอ่อนแรกเกิดในชนบท นิยมใช้ใบกะเพราสด 4-5 ใบแทรกเกลือเล็กน้อย บดจนละเอียด ละลายน้ำสุกเจือน้ำผึ้งหยอดในปากเด็กแรกคลอด ครั้งละ 2 - 3 หยด เป็นเวลา 2 - 3 วันเป็นยาถ่ายขี้เทา และช่วยผายลมได้ดีมาก



ชื่อท้องถิ่น ขมิ้น (ทั่วไป) ขมิ้นป่า ขมิ้นทอง ขมิ้นดี ขมิ้นแกง ขมิ้นหยอก ขมิ้นหัว (เชียงใหม่) ขี้หมิ่น หมิ่น (ใต้) ตายอ (กะเหรี่ยง-กำแพงเพชร) สะยอ (กะเหรี่ยง-แม่ฮ่องสอน)

ชื่อวิทยาศาสตร์ Curcuma longa L. (C. domestica Valetton)

วงศ์ ZINGIBERACEAE

ชื่อสามัญ Turmeric


ลักษณะ **ต้นและหัว** เป็นพืชล้มลุก ต้นสูงประมาณ 30 -90 ซม. มีเหง้าอยู่ใต้ดินรูปไข่ มีแขนงแตกออกด้านข้างทั้งสองด้าน เนื้อในของเหง้ามีสีเหลืองส้ม มีกลิ่นหอมเฉพาะตัว **ใบ** ใบ เป็นใบเดี่ยวแทงขึ้นมาจากเหง้า เรียงเป็นวงซ้อนทับกัน ใบเป็นรูปหอก กว้าง 12-15 ซม. ยาว 30-40 ซม. **ดอก** ดอก เป็นช่อแทงออกจากเหง้า แทรกขึ้นมาระหว่างก้านใบ รูปทรงกระบอก กลีบดอกสีเหลืองอ่อน ใบประดับสีเขียวอ่อนแกมขาว บานครั้งละ 3-4 ดอก **ผล** เป็นรูปกลมมี 3 พู


การขยายพันธุ์ แยกหน่อหรือใช้เหง้าแก่ที่มีอายุประมาณ 1 ปี ตัดเป็นท่อน ๆ ให้มีตาท่อนละ 1-2 ตาปลูกลงแปลงในหลุมลึกประมาณครึ่งคืบ หลังจากปลูกลงประมาณ 1 อาทิตย์ ขมิ้นชั้นจะเริ่มงอก หากฝนไม่ตกควรรดน้ำทุกวัน

ส่วนที่นำมาเป็นยา เหง้า


สารเคมีและสารอาหารที่สำคัญ มีน้ำมันหอมระเหยและสาร curcumin


สรรพคุณทางยาและวิธีใช้

 **แก้โรคกระเพาะ, แก้อาการท้องอืด, ท้องเฟ้อ, ชับลมในกระเพาะ :** โดยนำเหง้าแก่ล้างให้สะอาด(ไม่ต้องปอกเปลือก) หั่นเป็นชิ้นบาง ๆ ตากแดดจัดสักประมาณ 1-2 วัน แล้วนำมาบดให้ละเอียด ผสมน้ำผึ้งปั้นเป็นลูกกลอนหรือบรรจุเป็นแคปซูล ขนาด 250 มิลลิกรัม เก็บไว้ในขวดสะอาด และปิดให้มิดชิด รับประทานครั้งละ 2-3 เม็ด วันละ 3-4 ครั้ง

 **แก้อาการท้องร่วงท้องเดิน :** ใช้เหง้าแก่สด ยาวประมาณ 2 นิ้ว นำมาปอกเปลือกล้างน้ำให้สะอาด แล้วตำให้ละเอียดเติมน้ำสะอาดลงไป แล้วคั้นเอาแต่น้ำรับประทานครั้งละ 2 ช้อนโต๊ะ 3-4 ครั้ง


 **แก้โรคผิวหนังเรื้อรัง :** นำผงขมิ้นผสมน้ำมันมะพร้าวทาบริเวณที่เป็นแผล หรือใช้เหง้าฝนน้ำขุ่น ๆ ทา

 **รักษาโรคผิวหนังคัน แก้อาการแพ้และอักเสบจากแมลงกัดต่อยหรือรักษาฝี :** ใช้เหง้าสดยาวประมาณ 2 นิ้ว ฝนหรือตำกับน้ำต้มสุก ทาบริเวณที่เป็น หรือถ้ามีเหง้าแห้ง ให้ใช้เหง้าแห้งบดเป็นผงละเอียด ผสมน้ำเล็กน้อย ทาผิวหนัง

 **แก้หนาว :** ใช้เหง้าตำให้ละเอียดคั้นเอาแต่น้ำผสมกับน้ำปูนใส กินครั้งละ 1-2 ถ้วยชา วันละ 2-5 ครั้ง ให้กินจนกว่าจะหาย

 **แก้ตกเลือด :** ใช้ขมิ้นผง 1 ช้อนโต๊ะ ผสมกับน้ำต้มสุก 1 ถ้วยชา กินให้หมดในครั้งเดียว

 **แก้ไข้หวัด :** ใช้แง่งสด ขยี้ดมแก้หวัด หรือ ใช้ผงขมิ้นโรยในไฟ แล้วสูดดมควัน

 **แก้ปวดฟัน :** ใช้แง่งสดโขลกกับเกลือ ผสมพิมเสนและการบูร ใช้แทนยาสีฟัน หรือ ถ้าต้องการรักษาฟัน ให้เคี้ยวแง่งขมิ้นขนาดปลายนิ้วก้อยพร้อมเกลือ 1 หยิบมือ อมทิ้งไว้ 10 นาที แล้วบ้วนน้ำทิ้ง

 **แก้ฟกช้ำ :** นำแง่งขมิ้นมาฝนกับปูนแดงผสมน้ำทาบริเวณที่เป็น

ข้อควรระวัง

- ไม่ควรซื้อผงขมิ้นชั้นตามท้องตลาด ควรทำเอง เพราะขมิ้นผงที่ขายในท้องตลาดส่วนมากทำจากขมิ้นอ้อย และกรรมวิธีในการทำมักใช้ความร้อนซึ่งจะทำให้น้ำมันหอมระเหยซึ่งมีฤทธิ์รักษาโรคระเหยไป
- คนไข้บางคนอาจแพ้ขมิ้น โดยมีอาการคลื่นไส้ ท้องเสีย ปวดหัว นอนไม่หลับ ให้หยุดยาในทันที



ข่า



ชื่อท้องถิ่น

ข่า ข่าใหญ่ ข่าหลวง ขาดาดแดง ข่าลิง ข่าหยวก (ภาคเหนือ)

ชื่อวิทยาศาสตร์

Languas galanga (L.) stuntz, *Alpinia galanga* (L.) Willd.

วงศ์

ZINGIBERACEAE

ชื่อสามัญ

Galanga

ลักษณะ

เป็นพืชล้มลุก ลำต้นสูงประมาณ 1.5 - 2 ลำต้นใต้ดินเรียกว่าเหง้ามีข้อและปล้องชัดเจน ใบเป็นใบเดี่ยว เรียงสลับรูปใบหอก รูปวงรีหรือเกือบขอบขนาน กว้าง 7-9 ซม. ยาว 20-40 ซม. ดอกจะออกเป็นช่อ ซึ่งจะออกที่ยอด ดอกย่อยขนาดเล็ก กลีบดอกสีขาว โคนติดกันเป็นหลอดสั้น ๆ ปลายแยกเป็น 3 กลีบ กลีบใหญ่ที่สุดมีริ้วสีแดง ใบประดับรูปไข่ ผลมีลักษณะกลมโต ขนาดเท่าเม็ดบัว เมื่อแก่จะมีสีดำและเม็ดเล็ก ๆ อยู่ภายใน มีรสขม เผ็ดร้อน

การขยายพันธุ์

ปลูกได้ในทุกฤดู ขอบขึ้นตามที่ชื้นแฉะ โดยแยกปลูกเป็นหลุม ๆ ละต้น ปลูกห่างกันราว 80 เซนติเมตร ไม่มีศัตรูพืชรบกวน

ส่วนที่นำมาเป็นยา

ต้น ใบ ดอกและเมล็ด

สารเคมีที่สำคัญ

เหง้าข่าประกอบด้วยน้ำมันหอมระเหย (Essential oil) ในน้ำมันนี้ยังประกอบด้วยสารชนิด cinnamate, cineol, eugenol camphor, pinenes 1-

acetoxychavicol acetate มีฤทธิ์ต้านเชื้อรา ขับลม ด้านเชื้อแบคทีเรีย ไม่มีฤทธิ์ก่อกลายพันธุ์ และไม่เป็นพิษในขนาดยา 250 เท่าของขนาดที่ใช้ในตำรายาไทย

**สรรพคุณทางยา
และวิธีใช้**

อาการท้องอืด ท้องเฟ้อ แน่นจุกเสียด ขับลมในลำไส้ : ใช้เหง้าสดขนาดเท่าหัวแม่มือ (5 กรัม) หรือเหง้าแห้ง 2 กรัม ต้มกับน้ำจนเดือด รินน้ำดื่ม

รักษาโรคผิวหนัง ที่เกิดจากเชื้อรา กลาก, เกื้อน : เอาหัวข่าแก่ล้างให้สะอาด ฝานออกเป็นแว่นบางๆหรือทุบให้แตก เอาไปแช่เหล้าโรงทิ้งไว้ 1 คืน ทำความสะอาดขัดถูบริเวณที่เป็นเกื้อนจนพอแดง และแสบ แล้วเอาข่าที่แช่ไว้มาทาเฉพาะที่ๆ เป็นเกื้อน จะรู้สึกแสบๆ เย็นๆ ทาเช้าและเย็น หลังอาบน้ำทุกวัน ประมาณ 2 สัปดาห์ เกื้อนจะจางลงและหายไปที่สุดในที่สุด

แก้ววม ฟกช้ำ : : เอาน้ำคั้นจากเหง้าแก่ มาทาบริเวณที่เป็น

ข่าแมลงวันทอง : เอาน้ำคั้นจากเหง้าแก่ (นำเหง้าแก่มาบดเป็นผงแล้วคั้นเอาแต่น้ำ) ผสมน้ำนำไปฉีดพ่น



คุณ



ชื่อท้องถิ่น	ชัยพฤกษ์ ราชพฤกษ์(กลาง) ลมแล้ง (เหนือ) ลักเกลือ ลักเคย (ปัตตานี) กเพยะ (กระเหรี่ยง)
ชื่อวิทยาศาสตร์	Cassia fistula Linn.
วงศ์	LEGUMINOSAE (FABACEAE) - CAESALPINIOIDEAE
ชื่อสามัญ	Golden Shower Tree , Purging Cassia
ลักษณะ	เป็นไม้ยืนต้นสูงประมาณ 5-15 เมตร ใบ เป็นช่อประกอบด้วยใบย่อย 3-8 คู่ ก้านใบยาว 7-10 เซนติเมตร ใบย่อยรูปไข่หรือรูปวงรี กว้าง 4-8 ซม. ยาว 7-12 ซม. ดอก ออกเป็นช่อที่ปลายกิ่ง กลีบดอกสีเหลือง มีกลิ่นหอมอ่อนๆ มี

กลีบเลี้ยงและกลีบดอกอย่างละ 5 กลีบ ผล เป็นฝักกลมยาว สีน้ำตาลเข้มหรือดำ เปลือกแข็งภายในมีผนังกันเป็นห้องๆ แต่ละห้องจะมีเมล็ดอยู่หนึ่งเมล็ด รูปรี

การขยายพันธุ์ เมล็ด โดยการเพาะเมล็ดให้ได้ต้นกล้าสูง 30-50 เซนติเมตร ขุดหลุมกว้างและลึก 50-70 เซนติเมตร

ส่วนที่นำมาเป็นยา ฝัก ใบ ดอก เปลือกกราก แก่น เนื้อในฝักแก่

สารเคมีและสารอาหารที่สำคัญ anthraquinone glycoside เนื้อในฝักมี hydroxymethylantraquinone 1.05%, sennoside A, sennoside B, aloin, barbaloin, rhein

สรรพคุณทางยาและวิธีใช้

- **ยาระบาย :** ใช้เนื้อในฝักหนักประมาณ 4 กรัม หรือทั้งฝักต้มใสเกลือเล็กน้อย รับประทานตอนเช้า หรือก่อนนอน
: ใช้ฝัก นำมาตัดเป็นท่อนสั้นๆ ใส่หม้อต้มกับน้ำประมาณ 1 แก้วครึ่ง เคี่ยวไฟอ่อนๆ จนเหลือน้ำประมาณ 1 แก้ว เทเอามาดื่มให้หมด

- **กำจัดศัตรูพืช :** ใช้เนื้อหุ้มเมล็ด 10 กรัม นำมาบดผสมน้ำ 100 ซีซี. หมักทิ้งไว้ 1 วัน ใช้ยับยั้งการฟักไข่ของด้วงถั่วเขียว
: ใช้ฝักคั้นมาบดให้ละเอียด ผสมน้ำ ในอัตราฝักคั้น 1 กก. ต่อน้ำ 20 ลิตร ทิ้งไว้ 3-4 วัน กรองเอาสารละลายที่ได้ไปฉีดพ่น ในแปลงถั่วลิสง สามารถป้องกันกำจัดหนอนกระทู้ผักและด้วงต่างๆ ได้



ดาวเรือง



ชื่อท้องถิ่น คำปู้หลวง คำปู้ ดาวเรืองใหญ่

ชื่อวิทยาศาสตร์ Tagetes erecta L.

วงศ์ COMPOSITAE (ASTERACEAE)

ชื่อสามัญ African Marigold

ลักษณะ

เป็นไม้ล้มลุก สูง 15-60 ซม. ใบประกอบแบบขนนก เรียงตรงข้าม ใบย่อยรูปวงรี กว้าง 0.5-1.5 ซม. ยาว 1.5-5 ซม. ขอบใบหยักฟันเลื่อย ดอกช่อ ออกที่ปลายกิ่ง ดอกย่อยมี 2 ลักษณะคือ ดอกไม่สมบูรณ์เพศอยู่บริเวณรอบนอกจำนวนมากสีเหลืองหรือสีส้ม ลักษณะคล้ายลิ้น บานแผ่ออก ช้อนกันหลายชั้นปลายมันลง ดอกสมบูรณ์เพศมีลักษณะเป็นหลอดเล็ก ๆ จำนวนมาก รวมกลุ่มอยู่บริเวณกลางช่อดอก ผลเป็นผลแห้ง ไม่แตก

การขยายพันธุ์

ใช้เมล็ด เป็นไม้กลางแจ้งที่ชอบแสงแดด ปลูกง่ายทนกับดินทุกสภาพ ไม้ต้องรดน้ำบ่อย

ส่วนที่นำมาเป็นยา

ต้น ช่อดอก ใบ

สารเคมีและสารอาหารสำคัญ

pyrethrin และน้ำมันหอมระเหย ซึ่งแสดงฤทธิ์ฆ่าเชื้อแบคทีเรีย และเชื้อราในหลอดทดลอง

สรรพคุณทางยาและวิธีใช้

✘ **แก้ร้อนใน ชับลม แก้วเวียนศีรษะ** : ใช้ดอกไปประกอบอาหารรับประทาน เช่น ใช้ดอกตุ้มลวกจิ้มน้ำพริก กินแก้มลาบ ดอกบานปรุงแบบยาใส่เนื้อสัตว์ ทำน้ำยาแบบรสหวานคล้ายน้ำจิ้มไก่ หรือน้ำจิ้มทอดมัน ชาวภาคใต้นิยมนำมาใช้เป็นผักผสมในข้าวยา

✘ **ป้องกันและกำจัดไส้เดือนฝอยในดิน** ใช้กลีบดอกสด 3 กรัม ปั่นกับน้ำ 1 ลิตร กรองเอาแต่น้ำฉีดพ่น



ตีปลี



ชื่อท้องถิ่น

ตีปลีเข็อก ประดงช่อ ปานนุ พืชพญาไฟ ปีกฝัวะ

ชื่อวิทยาศาสตร์

Piper retrofractum Vahl

วงศ์	PIPERACEAE
ชื่อสามัญ	Long Pepper
ลักษณะ	เป็นไม้เลื้อยที่ชอบขึ้นในที่ที่มีความชื้นสูง และมีฝนตกชุก เถาเป็นไม้เนื้อแข็ง ที่ข้อต่อของลำต้นจะมีรากฝอยงอกออกมาเพื่อยึดเกาะลำต้น หรือพาดพัน ต้นไม้ใหญ่ๆ ใบ เป็นใบเดี่ยวรูปไข่ แกมขอบขนาน กว้าง 3-5 ซม. ยาว 7-10 ซม. สีเขียวเข้ม หนาเป็นมัน ดอก ออกเป็นช่อที่ซอกใบ รูปทรงกระบอกมี ดอกย่อยอัดกันแน่น แยกเพศ ผล เป็นผลสดมีสีเขียว เมื่อสุกจะเปลี่ยนเป็นสีแดง
การขยายพันธุ์	เถา ใช้เถาปักชำ
ส่วนที่นำมาเป็นยา	ผลแก่
สารเคมีและสารอาหารที่สำคัญ	น้ำมันหอมระเหย เมทานอล และสารอัลคาลอยด์ ชื่อ piperine chavicine
สรรพคุณทางยาและวิธีใช้	<p>✘ ยาขับลม แก้อืดท้อง ท้องเฟ้อ ท้องเสีย คลื่นไส้ อาเจียน และขับรก</p> <p>หลังคลอด : ใช้ผลแก่จัด 1 กำมือ ประมาณ 10-15 ผล นำไปตากแห้ง แล้วต้มเอาน้ำดื่ม</p> <p>✘ ขับเสมหะ: ใช้ผลแก่แห้งครึ่งผลตำละเอียด เติมน้ำมะนาวและเกลือเล็กน้อย ใช้กวาดคอ หรือใช้จิบบ่อยๆ</p>
ข้อควรรู้	ใช้ป้องกันกำจัดแมลงศัตรูข้าวในโรงเก็บ



ตะไคร้หอม



ชื่อท้องถิ่น ตะไคร้แดง (นครศรีธรรมราช) จะไคมะขูด หรือ ตะไคร้มะขูด (ภาคเหนือ)

ชื่อสามัญ

Sugar Apple, Sweet Sop

ลักษณะ

ต้น เป็นไม้ประเภทยืนต้น พุ่มเล็กสูง 3-5 เมตร เปลือก ของลำต้นค่อนข้างเรียบมีสีน้ำตาล ใบ เป็นใบเดี่ยว เรียงสลับ รูปใบหอก หรือหอกแกมขอบขนาน ขนาดกว้าง 3-6 ซม. ยาว 7-13 ซม. ปลายแหลม ดอก เป็นดอกเดี่ยว ออกที่ซอกใบห้อยลง กลีบดอกสีเหลืองแกมเขียว เรียง 2 ชั้น ๆ ละ 3 กลีบ หนาอวบน่า มีเกสรตัวผู้และรังไข่จำนวนมาก มีกลิ่นหอม ผล ผลเป็นผลกลุ่ม รูปกลม ผิวมีลักษณะเป็นตาหูน มีสีเขียวแกมเหลือง เนื้อมีลักษณะนุ่ม ชุ่มน้ำ มีรสชาติที่หวานหอม เมล็ด มีลักษณะแข็งรูปกลมรี สีน้ำตาลเข้ม หรือสีดำ เป็นมัน

การขยายพันธุ์

ปลูกโดยใช้เมล็ดหรือกิ่งตอน เวลาหยอดเมล็ดลงในดินลึก 3-4 ซม. กลบดินให้เรียบ รดน้ำทุกวันจนกว่าเมล็ดจะงอก เมื่อได้ต้นกล้าสูงประมาณ 20 ซม. ก็สามารถย้ายไปปลูกในที่ ๆ ต้องการ

ส่วนที่ใช้เป็นยา

ใบสดและเมล็ด

สารเคมีและสารอาหารที่สำคัญ

anonaine , organic, acid, resin, steroids และ alkaloid

สรรพคุณทางยา และวิธีใช้

🌿 ข่าเหา

- ใช้ใบสด 1 กำมือ (15 กรัม) หรือเมล็ด 10 เมล็ด ตำให้ละเอียดผสมน้ำมันมะพร้าว พอแฉะ ขยี้ให้ทั่วศีรษะ ใช้ผ้าคลุมโพกไว้ 10-30 นาที ใช้หวีสางเหาออกและสระผมให้สะอาด
- ใช้ใบสด 1 กำมือ (15 กรัม) หรือเมล็ด 10 เมล็ด ตำให้ละเอียดผสมเหล้าโรงคั้นเอาน้ำไปชะโลมผมให้ทั่วทิ้งไว้ 10 นาที ถึง 1 ชั่วโมง จึงใช้หวีสางเหาจะหลุดร่วงออกมา

ข้อควรระวัง

- ระวังไม่ให้น้ำสะกัดเข้าตา เพราะจะทำให้ตาอักเสบหากส่วนผสมเข้าตาควรล้างด้วยน้ำสะอาดโดยทันที
- ในการกำจัดเหานั้นห้ามทิ้งไว้ค้างคืน และต้องสระล้างเส้นผมให้สะอาดทุกครั้ง
- น้ำที่คั้นจากเมล็ดน้อยหน้าผสมกับน้ำมันมะพร้าว ในอัตราส่วน 1 : 2 สามารถข่าเหาได้ดีที่สุด คือได้ถึง 98 % ใน 2 ชั่วโมง



ข่าเหา



ชื่อท้องถิ่น	เครือเขาหอ จุ่งจิง เจ็ดมุลยาน จุ่งจิงตัวแม่(เหนือ) เจ็ดมุลหนาม(หนองคาย) หางหมู(อุบลราชธานี สระบุรี) ตัวเจ็ดมุลยาน เกาหัวด้วน(สระบุรี) เจ็ดหมนปลุก(ภาคใต้)
ชื่อวิทยาศาสตร์	<i>Tinospora crispa</i> (L.) Miers ex Hook.F.et Thomson.
วงศ์	MENISPERMACEAE
ชื่อสามัญ	Heart - Leaved Moonseed
ลักษณะ	เป็นไม้เถาเลื้อยพัน เถากลม มีลักษณะคล้ายขิงข่าชาลีมาก ต่างกันที่เถามีขนาดใหญ่กว่า มีปุ่มปมมากกว่า มีรสขมกว่าและไม่มีปุ่มใกล้ฐานใบ เปลือกสีเทาอมเขียว ใบ มีรูปร่างเหมือนใบโพธิ์สีเขียว ดอก ออกเป็นช่อ ขนาดเล็กมาก สีเหลืองอมเขียว
การขยายพันธุ์	ใช้เถาปักชำในดิน ขึ้นได้ในดินทั่วไปแต่ชอบดินร่วนซุย ควรปลูกในหน้าฝน วิธีปลูก ทำได้โดยตัดเถาให้ยาวประมาณ 1 คืบ ฆ่าลงในดินให้เฉียงเล็กน้อย รดน้ำให้ชุ่มจนกว่าจะแตกใบใหม่จึงย้ายไปปลูก ต้องทำค้างให้เลื้อยไปได้ด้วย
ส่วนที่นำมาเป็นยา	เถา หรือลำต้นสด
สารเคมีและสารอาหารที่สำคัญ	N-trans-feruloyltyramine, N-cis-feruloyltyramine, Tinotuberide, Phytosterol และ Picroretin
สรรพคุณทางยาและวิธีใช้	แก้ไข้ ช่วยให้เจริญอาหาร แก้อ่อนในและกระหายน้ำ : ใช้เถาหรือลำต้นสดขนาด 30-40 กรัม ต้มน้ำดื่ม หรือต้มกับน้ำ 3 ส่วน แล้วเคี้ยวให้เหลือ 1 ส่วน หรือบดเป็นผง ทำเป็นลูกกลอนรับประทานก่อนอาหารวันละ 2 ครั้ง เข้า-เย็น หรือเมื่อมีอาการหรือหน้าบวมหรือหน้าแดง โดยตัดเถาเป็นท่อน ๆ ลอกผิวหนังและผ่าข้างตั้งไล่ข้างออกแช่ลงในน้ำขาวข้าวใสเกลือ นำไปลวกพอหายขมแล้วแช่ลงน้ำเกลือจากนั้นนำไปต้ม เสร็จแล้วล้างด้วยน้ำเย็นก่อนจึงนำไปแช่น้ำเชื่อมให้อิ่มตัว เก็บไว้รับประทานได้นาน



ประทัดจีน



ชื่อท้องถิ่น	ประทัด ประทัดใหญ่ ปิง ประทัดทอง
ชื่อวิทยาศาสตร์	Quassia amara L.
วงศ์	SIMAROUBACEAE
ชื่อสามัญ	Quassia
ลักษณะ	เป็นไม้พุ่มสูง 1.5 - 3 เมตร ใบประกอบแบบขนนก เรียงสลับรูปไข่กลับหรือรูปวงรี กว้าง 2-3 ซม. ยาว 3 - 5 ซม. เส้นใบสีแดง ก้านและแกนใบรวมแผ่ ออกเป็นครีบ ดอกช่อออกที่ปลายกิ่ง กลีบดอกสีแดงสด ผลเป็นผลกลุ่ม ผลย่อยรูปไข่กลับ สีแดงคล้ำ
ส่วนที่นำมาเป็นยา	เนื้อไม้ ราก
สารเคมีและสารอาหารสำคัญ	Amaroid และ Quassin
สรรพคุณทางยาและวิธีใช้	<ul style="list-style-type: none"> 🍁 ใช้รากแก้ไข้ เป็นยาขมเจริญอาหารและช่วยย่อย 🍁 ใช้เนื้อไม้ทำยาตองเหล้า ใช้เหมือนกอมขม(ติงตัน) และยาซ่าแมลง



ผกากรอง



ชื่อท้องถิ่น	กำมกั๋ง เบญจมาศป่า ขะจาย ตาปู่ มะจาย (แม่ฮ่องสอน) คำชี้ไก่(เชียงใหม่) ซี้กา(ปราจีนบุรี) ดอกไม้จีน(ตราด) หญ้าสาบแรัง เบ็งละมาศ(ภาคเหนือ) ไม้จีน(ชุมพร) ยี่สุน(ตรัง) สามสิบ(จันทบุรี)
ชื่อวิทยาศาสตร์	Lantana camara Linn., Lantana aculeata Linn.
วงศ์	VERBENACEAE
ชื่อสามัญ	Cloth of Gold , Hedge Flower.
ลักษณะ	เป็นไม้พุ่มสูง 1 – 2 เมตร ลำต้นมีขนคายแข็ง มีกลิ่นรุนแรง ใบรูปไข่ ขอบใบหยิก หลังใบมีขนเล็กน้อย ผิวใบขรุขระ ดอก ออกเป็นกระจุกรวมเป็นดอกเดี่ยวคล้ายร่ม ขนาด 1 – 1.5 นิ้ว มีหลายสี เช่นสีชมพู แดงเหลือง ขาว และส้ม ติดกันเป็นหลอด ส่วนปลายบานออกมีรอยแตกตื้น ๆ แบ่งเป็น 4 – 5 กลีบ กลีบเลี้ยงมีสีเขียว ขนาด ครึ่งหนึ่งของกลีบดอก มีเกสรตัวผู้ 4 อัน อยู่ติดกับกลีบดอก ออกดอกตลอดทั้งปี ผลกลมเป็นพวง เส้นผ่าศูนย์กลางประมาณ 5 มิลลิเมตร เมื่อสุกมีสีดำ ภายในมี 2 เมล็ด ขึ้นได้ดีในดินทุกสภาพ ชอบดินร่วนซุย หรือดินปนทราย ชอบแล้งมากกว่าเปียกแฉะ เป็นไม้กลางแจ้ง
การขยายพันธุ์	ตัดกิ่งปักชำ เมล็ด
ส่วนที่นำมาเป็นยา	รากสด ทั้งต้น ใบ ช่อดอก
สารเคมีและสารอาหารสำคัญ	-
สรรพคุณทางยาและวิธีใช้	<ul style="list-style-type: none"> ☀ ใช้ใบตำพอกแผล ฝีพุงเป็นหนอง แก้ผดผื่นคันที่เกิดขึ้นจากหิด ☀ แก้โรคปวดข้อ:ใช้ใบตำกับน้ำ ผสมน้ำอาบ หรือทำลูกประคบ ☀ แก้ปวดฟัน :ใช้รากสดทำยาอมกลั้วคอ แก้ปวดฟัน ☀ แก้ปวดเอ็น :ใช้ดอกสดตำละเอียด คั้นเอาน้ำทา เอากากพอกบริเวณที่เป็นแล้วเอาผ้ารัดไว้ ☀ แก้ปวดท้องอาเจียน:ใช้ดอกสดหนัก 1 บาท ตำกับน้ำสะอาดใส่เกลือเล็กน้อย ใช้ดื่ม

☀️ **แก้ไข้หวัด หวัดใหญ่ และคางทูม** : ใช้รากแห้งหนัก 4 บาท ต้มกับน้ำสะอาด ใช้ดื่ม

☀️ **แก้เด็กซึ่มเซา ง่วงนอนเสมอ** : ใช้ดอกแห้งหนัก 1 บาท ผสมกับดอกทานตะวันแห้ง 1 ดอก ต้มกับน้ำสะอาดใช้ดื่ม



ชื่อท้องถิ่น	พริกขี้หนู ตีป्ली ตีป्लीซันก พริกขี้นก ปะแกว พริก พริกแต่ พริกแต่ พริกนก หมักเพ็ด
ชื่อวิทยาศาสตร์	<i>Capsicum frutescens</i> L.
วงศ์	SOLANACEAE
ชื่อสามัญ	Cayenne Pepper
ลักษณะ	เป็นไม้ล้มลุก สูง 30-90 ซม. ลำต้นตั้งตรง แตกกิ่งก้านสาขา ใบแบนเรียบเป็นมัน ใบเดี่ยวเรียงสลับ รูปไข่หรือรูปวงรี กว้าง 2-4 ซม. ยาว 3-8 ซม. โคนใบเฉียง ดอกช่อออกที่ซอกใบช่อละ 2-3 ดอก กลีบดอกสีขาวหรือเขียวอ่อน ผลเป็นผลสด สีเขียว เมื่อสุกเปลี่ยนเป็นสีส้มแดง
การขยายพันธุ์	เมล็ด
ส่วนที่นำมาเป็นยา	ผล
สารเคมีและสารอาหารสำคัญ	มีสารอาหาร โปรตีน ไขมัน คาร์โบไฮเดรต เหล็ก แคลเซียม วิตามินเอ ซี และมีสารอัลคาลอยด์ ชื่อ capsaicin
สรรพคุณทางยาและวิธีใช้	<ul style="list-style-type: none">☀️ เป็นยาบำรุงธาตุเจริญอาหาร ชัยลม ช่วยย่อยอาหาร แก้ท้องอืดเฟ้อ : ใช้ผลแห้งกลั่นอาหาร☀️ โรคนิ่ว ท้องเสีย : ใช้พริก 1 เม็ด (ผล) บดเป็นผง ทำเป็นยาเม็ดสอดใส่ไว้ในเต้าหู้แล้วกลืนกิน☀️ ไข้มาลาเรีย : ใช้พริก (อายุ 1 ปีใช้ 1 ผล ใช้ไม่เกิน 20 ผล) ทำเป็นยา

เมื่อกินกับน้ำสุก (หุ้มด้วยเต้าหู้) วันละ 3 ครั้ง ติดต่อกัน 3-5 วัน

☀ **แก้เสมหะ ขาง และไอในเด็ก** : ใช้รากพริกชี้หนูฝนกับน้ำมะนาว เติมเกลือเล็กน้อย กวาดคอเด็ก



ชื่อท้องถิ่น	พริกน้อย
ชื่อวิทยาศาสตร์	<i>Piper nigrum</i> L.
วงศ์	PIPERACEAE
ชื่อสามัญ	Pepper
ลักษณะ	ไม้เถาเนื้อแข็ง อายุยืน ลำต้นมีลักษณะเป็นข้อ ๆ คล้ายต้นพลู รากฝอยออกบริเวณข้อเพื่อใช้ยึดเกาะ ข้อโป่งนูน ใบเดี่ยว เรียงสลับรูปไข่ กว้าง 5 - 8 ซม. ยาว 8 - 11 ซม. ดอกช่อ ออกที่ซอกใบ ดอกย่อยสมบูรณ์เพศ สีขาวแกมเขียว ผลเป็นผลสด กลม จัดเรียงตัวแน่นอยู่บนแกน ผลอ่อนสีเขียว เมื่อสุกมีสีแดง ภายในจะมีเมล็ดกลมสีขาวนวล
การขยายพันธุ์	เมล็ด, ไหลหรือยอดปักชำ และการเสียบยอด
ส่วนที่นำมาเป็นยา	ผล และเมล็ด
สารเคมีและสารอาหารสำคัญ	น้ำมันหอมระเหย และอัลคาลอยด์ piperine ซึ่งมีฤทธิ์กระตุ้นประสาทและเป็นยาฆ่าแมลงโดยเฉพาอย่างยิ่งแมลงวัน
สรรพคุณทางยาและวิธีใช้	ใช้เป็นยาขับลม แก้อาการปวดท้อง ท้องอืดเฟ้อ บำรุงธาตุ เจริญอาหาร ขับเหงื่อ ขับปัสสาวะ แก้ไอขับเสมหะ และกระตุ้นประสาท : ใช้ผลและเมล็ดแห้ง 0.6 - 1.5 กรัม ตมน้ำกิน หรือบดเป็นยาผงหรือบรรจุแคปซูลยาเม็ด

ข้อควรรู้

- ❄️ ไม่ควรกินครั้งละมาก ๆ ติดต่อกันนาน ๆ อาจมีผลเสียต่อปอด หรือทำให้เป็นริดสีดวงทวาร
- ❄️ สตรีมีครรภ์ไม่ควรรับประทานมากเกินไป



ไพล



ชื่อท้องถิ่น

ไพล , ว่านไพล(ภาคกลาง), ปุเลย, ปุลอย (เหนือ), มีนสะต่าง (เงี้ยว - แม่ฮ่องสอน), ปั้นเลย (เขมร)

ชื่อวิทยาศาสตร์

Zingiber montanum (J. König) Dietr . ex Link (*Z. purpureum* Roscoe)

วงศ์

ZINGIBERACEAE

ชื่อสามัญ

ลักษณะ

เป็นไม้ล้มลุก สูง 0.7 - 1.5 เมตร มีเหง้าใต้ดิน เปลือกนอกสีน้ำตาลแกมเหลือง เนื้อในสีเหลืองแกมเขียว มีกลิ่นเฉพาะ แทงหน่อหรือลำต้นเทียมขึ้นเป็นกอประกอบด้วยกาบหรือโคน ใบหุ้มซ้อนกัน ใบเป็นใบเดี่ยว เรียงสลับ รูปขอบขนานแกมใบหอก กว้าง 3.5-5.5 ซม. ยาว 18-35 ซม. ดอก แทงจากเหง้าใต้ดินกลีบดอกสีนวล ใบประดับสีม่วง ผล เป็นผลแห้ง รูปกลม

ขยายพันธุ์

ใช้เหง้าปลูก ชอบดินเหนียวปนทรายมีการระบายน้ำดี แสงแดดพอสมควร จะปลูกเป็นแปลงหรือเป็นกอก็ได้ วิธีปลูกทำโดยการขุดเหง้าจากกอเดิมตัดลำต้นทิ้ง และนำไปปลูกลงหลุมที่เตรียมไว้ ดูแลความชื้นและวัชพืชสม่ำเสมอ

ส่วนที่นำมาเป็นยา

เหง้าแก่จัด

สารเคมีและสารอาหารที่สำคัญ

เหง้าไพลมีน้ำมันหอมระเหย (Essential oil) ร้อยละ 0.8 และมีสารที่ให้สีชื่อ Curcumin

สรรพคุณทางยา
และวิธีใช้

✿ **แก้ท้องอืด ท้องจืด ขับลม** : ใช้เหง้าแก่ล้างให้สะอาด ผานเป็นชิ้น ๆ ตากแดดให้แห้ง นำมาบดเป็นผงละเอียด ใช้ผงบดประมาณ 1 ช้อนชา ชงกับน้ำร้อน ผสมกับเกลือเล็กน้อย รับประทาน

✿ **แก้โรคบิด** : ใช้เหง้าสดผานเป็นแว่น สัก 4-5 แว่น ตำให้ละเอียด คั้นเอาแต่น้ำ เดิมเกลือครึ่งช้อนชา ใช้รับประทานหรือใช้ฝนกับน้ำปูนใสรับประทาน

✿ **โรคหืด** : ใช้เหง้าไหล 5 ส่วน พริกไทย ดิบลิ อย่างละ 2 ส่วน กานพลูและพิมเสน อย่างละ 1/2 ส่วน บดผสมรวมกัน ใช้ผงขารวม 1 ช้อนชา ชงรับประทานหรือปั้นเป็นยาลูกกลอนเก็บไว้รับประทานก็ได้

✿ **แก้เกล็ดขัดยอก ฟกช้ำ** : ใช้เหง้าไหล 1 เหง้า ตำแล้วคั้นเอาน้ำมาทาถูบริเวณที่เกิดอาการหรือ ตำให้ละเอียด ผสมเกลือเล็กน้อยคลุกเข้าด้วยกัน แล้วนำมาห่อเป็นลูกประคบ อังไอน้ำให้เกิดความร้อนขึ้นมา ประคบบริเวณที่ปวดเมื่อยและฟกช้ำ เข้า-เย็น จนกว่าจะหาย



ชื่อท้องถิ่น ผักอีฮีม ผักอีสุ่ม มะค้อนก้อม

ชื่อวิทยาศาสตร์ Moringa oleifera Lam.

วงศ์ MORINGACEAE

ชื่อสามัญ Horse Radish Tree

ลักษณะ เป็นไม้ยืนต้น สูง 3-10 เมตร ใบประกอบแบบขนนกสามชั้นเรียงสลับ ใบย่อยรูปขอบขนาน รูปไข่ รูปไข่กลับหรือรูปวงรี กว้าง 0.7-2 ซม. ยาว 1-3 ซม.

ดอกช่อ ออกที่ซอกใบกลีบดอกสีขาวแกมเหลือง ผลเป็นฝักกลมยาว เป็นไม้
ปลูกง่าย ปลูกได้ดีในดินทุกชนิด ต้องการน้ำและความชื้นปานกลาง

การขยายพันธุ์

เพาะเมล็ด และปักชำ

ส่วนที่นำมาเป็นยา

ทุกส่วน

สารเคมีที่สำคัญ

ในใบจะมีสารพวกผลึกของอัลคาลอยด์ ซึ่งสามารถยับยั้งการเจริญเติบโตของ
เชื้อราได้

**สรรพคุณทางยา
และวิธีใช้**

เปลือก รสร้อน ขับลมในลำไส้ ทำให้ผายหรือเรอ คุณชาติอ่อน ๆ แก้ลม
อัมพาต

กระทู้ รสเผ็ดร้อน แก้ไข้สันนิบาต

ราก รสเผ็ดหวานขม แก้บวม แก้ลมเข้าข้อ บำรุงธาตุไฟ

ฝักมะรุม รสหวานเย็น เม็ดรสมัน ถอนพิษไข้ ดับพิษร้อน แก้ขัดเบา

ใบ แก้เลือดออกตามไรฟัน แก้ฮักเสบ แก้แผล

ดอก เป็นยาบำรุง ขับปัสสาวะ ขับน้ำตา

เมล็ด เมล็ดสดคั้นจะให้น้ำมัน นำไปปรุงอาหารหรือทำเครื่องสำอาง เมล็ด
ปรุงเป็นยาแก้ไข้ แก้บวม แก้ปวดตามข้อ

☀ **แก้ปวดข้อ** : ใช้มะรุมทั้ง 5 คือ ราก ต้น ใบ ดอก ฝัก อย่างละ 1 กำมือ
ต้มกับน้ำสะอาด 3 ชั้น ให้เหลือครึ่งชั้น ต้มยววันละ 2 ครั้ง ๆ ละ 1 แก้ว ก่อน
อาหารเช้า - เย็น ถ้าถูกกับยาอาการปวดข้อจะทุเลาลงภายใน 4 ชั่วโมง ให้
ต้มดื่มต่อไปจนหาย

☀ **แก้ท้องอืด** : ใช้เปลือกต้น 2 ฝ่ามือ ใส่น้ำพอท่วม ต้มให้เดือดนาน 10
นาที ต้มครั้งละ 1-2 แก้ว(ค่อย ๆ ต้มทีละน้อย) อาการจะทุเลาลงภายใน 1
ชั่วโมง ดื่มต่อไปอีก 2-3 แก้ว อาการก็จะหาย

☀ **แก้ความดันโลหิตสูง** : ใช้ยอดสด แก้หรืออ่อนก็ได้ ต้มให้ละเอียดใส่น้ำ
เล็กน้อย คั้นเอาแต่น้ำ ผสมน้ำผึ้งพอเหมาะ กินวันละ 2 ครั้ง ๆ ละ 1/2 แก้ว



ชื่อท้องถิ่น	ก้วยลา แดงตัน มะก้วยเทศ ลอกอ หมักหุง
ชื่อวิทยาศาสตร์	Carica papaya L.
วงศ์	CARICACEAE
ชื่อสามัญ	Papaya
ลักษณะ	เป็นไม้ยืนต้นเนื้ออ่อน สูง 3 - 6 เมตร ลำต้นตั้งตรงไม่แตกกิ่งก้านสาขา ลำต้นกลวง ไม่มีแก่น ผิวขรุขระเป็นร่องตามยาว ต้นอวบน้ำ มียางขาว ใบเดี่ยวเรียงสลับรอบต้นบริเวณยอด ใบรูปฝ่ามือเว้าเป็นแฉกลึก 7 แฉก ขนาดใหญ่ ดอกมีหลายประเภท คือดอกตัวผู้ ดอกตัวเมีย และดอกสมบูรณ์เพศ ดอกตัวผู้ ออกเป็นช่อ ดอกตัวเมียและดอกสมบูรณ์เพศเป็นดอกเดี่ยวหรือช่อ 2 - 3 ดอก สีขาว ผลเป็นผลสด รูปยาวรี ทรงกระบอก หรือกลม ผลอ่อนมีเปลือกสีเขียว เนื้อสีขาว เมื่อแก่หรือสุกเต็มที่ เปลี่ยนเป็นสีเหลืองส้ม เนื้ออ่อนนุ่ม เมล็ดมีสีดำ หรือสีน้ำตาลดำ
การขยายพันธุ์	เพาะเมล็ด
ส่วนที่นำมาเป็นยา	ผล ราก ก้านใบ และยาง
สารเคมีที่สำคัญ	ผลสุกมีธาตุเหล็ก แคลเซียม วิตามินเอ บี ซี Pectin.ในยางมีเอนไซม์ papain และ chymopapain
สรรพคุณทางยา และวิธีใช้	<p>* เป็นยาบำรุงธาตุ แก้อาการไม่ปกติ แก้อาการระคายเคืองอาหาร ช่วยย่อยอาหาร แก้อ่อนใน : รับประทานผลมะละกอ</p> <p>* ขับพยาธิเส้นด้าย : ใช้ยางสดของมะละกอดิบ 1 ช้อนโต๊ะ ผสมไข่ไก่ 1 ฟอง ทอดกินตอนเช้าขณะท้องว่าง</p> <p>ใช้ยางสดมะละกอดิบ 1 ช้อนโต๊ะ น้ำผึ้ง 1 ช้อนโต๊ะ ผสมน้ำร้อน 3-4 ช้อนโต๊ะ กินครั้งเดียวจนหมดเมื่อครบ 2 ชั่วโมง กินน้ำมันมะหุง 2-3 ช้อนชา ตาม กินติดต่อกัน 2 วัน</p> <p>ใช้เมล็ดมะละกอแก่ ๆ สด หรือ แห้ง 1-2 ช้อนชา คั่วแห้งบดละเอียด เติมน้ำผึ้งพอสมควร กินติดต่อกัน 2-3 วัน</p>
ข้อควรรู้	ยางจากผลดิบ สามารถนำมาใช้ย่อยเนื้อสัตว์ให้เปื่อยได้ และใช้ผสมในเครื่องสำอางลบรอยฝ้าและจุดต่างดำนใบหน้า





ชื่อท้องถิ่น	ยี่โถ อินโถ
ชื่อวิทยาศาสตร์	Nerium indicum Mill syn.
วงศ์	APOCYNACEAE
ชื่อสามัญ	
ลักษณะ	เป็นไม้พุ่มยืนต้นขนาดกลาง ขึ้นได้ดีในดินทุกชนิด ทนแล้ง แตกเป็นกอสูงราว 5 - 6 เมตร ลำต้นเกลี้ยง เปลือกสีเทา ลำต้นมียางสีขาวคล้ายน้ำมัน ใบเป็นรูปหอกหนาแข็ง ปลายแหลม และโคนใบสอบ ขอบเรียบไม่มีหยัก สีเขียวเข้ม กว้าง 2.5 ซม. ยาว 5 ซม. ดอกออกตลอดปี ออกเป็นช่อที่ยอดรูปทรงกรวย มีทั้งพันธุ์ดอกซ้อน และดอกกลา มีหลายสี(ขาว ชมพูเข้ม เหลืองอ่อน และแดง) ผลเป็นฝักคู่ เมื่อแก่จัดจะแตกออกเห็นเมล็ดที่อยู่ภายในอย่างชัดเจน เมล็ดจะมีขนละเอียดคล้ายเส้นไหมปกคลุมอยู่ และจะสามารถลอยตามลมกระจายพันธุ์ได้
การขยายพันธุ์	ตอนกิ่ง ปักชำ
ส่วนที่นำมาเป็นยา	
สารเคมีที่สำคัญ	เปลือกและเมล็ดจะมีสาร glycoside, neriodorin
สรรพคุณทางยา และวิธีใช้	
ข้อควรรู้	น้ำยาง ทำให้เกิดผื่นคันที่ผิวหนัง หากมีอาการแพ้มากจะเกิดแผลพุพอง





ชื่อท้องถิ่น	มะละหุ่ง มะโห่ง มะโห่งหิน ละหุ่งแดง
ชื่อวิทยาศาสตร์	Ricinus communis L.
วงศ์	EUPHORBIACEAE
ชื่อสามัญ	Castor Oil Plant / Castor Bean
ลักษณะ	เป็นไม้พุ่ม สูง 1-4 เมตร ใบเดี่ยว รูปฝ่ามือ กว้างและยาว 15-30 ซม. ดอกช่อ ออกที่ปลายยอด แยกเพศ อยู่ในช่อเดียวกัน ไม่มีกลีบดอก ผลเป็นผลแห้ง แตกได้ มี 3 พู เปลือกเมล็ดสีน้ำตาลประขาว
การขยายพันธุ์	ใช้เมล็ด ซึ่งจะขึ้นได้ดีในดินที่ร่วนซุย
ส่วนที่นำมาเป็นยา	ใบ ราก เมล็ด
สารเคมีที่สำคัญ	
สรรพคุณทางยา และวิธีใช้	<ul style="list-style-type: none">✿ ใบ แก้ไข้ (อาการคลื่นไส้สภาวะไม่อยู่) ขับน้ำนม แก้เลือดพิการ✿ ราก สมไฟให้เป็นถ่านใช้เป็นยาแก้พิษ แก้ไข้เชิงซึมและเป็นยาสมาน✿ น้ำมัน จากเมล็ดซึ่งบีบโดยวิธีไม่ใช้ความร้อน เป็นยาระบายสำหรับเด็กและผู้สูงอายุ ถ้าบีบโดยใช้ความร้อนจะมีโปรตีนที่เป็นพิษชื่อ ricin ออกมาด้วย จึงไม่ใช้ยา





ชื่อท้องถิ่น	ยางสาต
ชื่อวิทยาศาสตร์	Lansium domesticum Hutchinson หรือ Aglaia domesticum Pellegran
วงศ์	MELIACEAE
ชื่อสามัญ	-
ลักษณะ	เป็นไม้ยืนต้นขนาดเล็ก เป็นใบรวม มีใบย่อยเป็นขนนก ออกสลับกัน ออกดอกเป็นช่อ อาจเกิดเป็นช่อเดี่ยวหรือเป็นกลุ่ม ดอกมีสีเหลืองนวล มีทั้งเกสรตัวผู้และเกสรตัวเมียอยู่ในดอกเดียวกัน กลีบเลี้ยงและกลีบดอกมีลักษณะอวบ และจะติดอยู่จนกระทั่งเป็นผล ออกผลเป็นพวง ในผลหนึ่ง ๆ จะมี 1 – 5 เมล็ด
การขยายพันธุ์	เมล็ด การตอนแบบควั่นกิ่ง หรือการติดตา หรือการต่อกิ่ง
ส่วนที่นำมาเป็นยา	เมล็ด
สารเคมีและสารอาหารสำคัญ	-
ข้อควรรู้	ใช้เมล็ดในการกำจัดแมลงศัตรูพืช





ชื่อท้องถิ่น	เกรียน เลียน เคียน เฮียน
ชื่อวิทยาศาสตร์	Melia toosendan Sieb.&Zucc.
วงศ์	MELIACEAE
ชื่อสามัญ	
ลักษณะ	<p>เป็นไม้ยืนต้น ผลัดใบ ในตระกูลเดียวกับสะเดา มีถิ่นกำเนิดในอินเดีย ในปัจจุบันมีอยู่ทั่วไปในเขตร้อนและกึ่งร้อน ใช้เป็นไม้ประดับ ปลูกให้ร่มเงาในสวนและริมถนน เปลือกสีเทา</p> <p>ลำต้น สูงประมาณ 20 เมตร</p> <p>ใบ จะเป็นข้อประกอบแบบขนนกสองชั้น ใบย่อย 2 - 7 คู่ รูปรี (รูปไข่) หรือรูปใบหอก กว้าง 1 - 2 ซม. ยาว 5 - 6 ซม. ปลายแหลมโคนใบสอบ ใบอ่อนขอบใบเรียบ ใบแก่ขอบใบหยัก ใบด้านบนสีเขียวเข้ม ด้านล่างสีเขียวอ่อนตามเส้นใบจะมีขนอ่อน ๆ ปกคลุมอยู่</p> <p>ดอก สีม่วงอ่อน ขนาด 1.5 ซม. กลีบเกสรที่อยู่กลางดอกเป็นสีม่วงเข้ม ตัดกับสีของกลีบดอกสีขาว ออกดอกเป็นช่อตามซอกใบใกล้ปลายกิ่ง กลีบเลี้ยง 5 กลีบ ขนาดเล็ก กลีบดอก 5 กลีบ รูปช้อน ยาว 1 ซม. เกสรเพศผู้เชื่อมติดกันเป็นหลอด</p> <p>ผล เป็นลูกกลม ๆ เส้นผ่าศูนย์กลาง 2 -2.5 ซม. ผลอ่อนจะเป็นสีเขียว เมื่อแก่จะเป็นสีเหลืองอ่อน มักพบตามป่าดิบแล้ง ที่ระดับความสูง 700 - 1,200 เมตร</p>
การขยายพันธุ์	เมล็ด และการปักชำราก
ส่วนที่นำมาเป็นยา	เปลือกของต้น ใบ ผล และเมล็ด ยาง
สารเคมีที่สำคัญ	อัลคาลอยด์ azaridine
สรรพคุณทางยาและวิธีใช้	<p>✿ ขับพยาธิ ขับปัสสาวะ บำรุงโลหิต แก้นิว : ใช้น้ำที่คั้นจากใบ</p> <p>✿ แก้ปวดศีรษะ : ใช้ดอกและใบ ตำพอกศีรษะแก้ปวดประสาท</p>

- ✿ แก้ม้ามโต : ใช้ยาง
- ✿ แก้วปวดในข้อ : ใช้เมล็ด

ข้อควรรู้

ถ้าเด็กกินลูกเลียน 6 - 7 ลูกอาจถึงตายได้



ชื่อท้องถิ่น

ผมผา ส้มขึ้น ฮางคาวน้ำ ฮางคาวบ้าน ฮางคาวผา

ชื่อวิทยาศาสตร์

Acorus calamus L.

วงศ์

ARACEAE

ชื่อสามัญ

Calamus / Myrtle Grass

ลักษณะ

เป็นไม้ล้มลุก สูงประมาณ 1 เมตร พบขึ้นในที่ที่มีน้ำท่วมขัง หรือริมน้ำ ลำต้นอยู่ใต้ดินเป็นเหง้าเลื้อยในแนวขนานกับพื้น จะยาวเรียว ใบเดี่ยว เรียงสลับ กว้าง 1-2 ซม. ยาว 80-110 ซม. ผิวใบเรียบเป็นมัน ดอกช่อ แทงออกจากเหง้า สีเขียว รูปทรงกระบอก ยาว 3-5 ซม. ประกอบด้วยดอกย่อยเรียงตัวอัดแน่น ก้านช่อดอกและใบ ประดับลักษณะคล้ายใบ ผลเป็นผลสด

การขยายพันธุ์

-

ส่วนที่นำมาเป็นยา


ราก ,เหง้า และใบ

สารเคมีและสารอาหารสำคัญ

ในเหง้าจะมีน้ำมันหอมระเหยชนิด Calamol aldehyde ซึ่งเป็นพิษต่อระบบประสาทของแมลง และสาร ?- asarone มีฤทธิ์ลดความดันโลหิต แต่มีรายงานว่า เป็นพิษต่อตับและทำให้เกิดมะเร็ง จึงควรศึกษาเพิ่มเติม

สรรพคุณทางยาและวิธีใช้

- ☀️ แก้น้ำคั่ง แก้อาเจียน : ใช้รากสด นำมาฉีกเป็นฝอยรับประทาน
- ☀️ แก้อาเจียนและปวดท้องในเด็ก : ใช้รากสดฝนกับสุราทาที่หน้าอก
- ☀️ แก้น้ำคั่ง ขับจุกในเด็ก : ใช้ใบสด ตำละเอียดพอกสมุทระหม่อม

 **ปวดกล้ามเนื้อและปวดข้อ :** ใช้ใบและรากสด ตำละเอียดพอกบริเวณที่เป็น แล้วเอาผ้ารัดไว้

ข้อควรรู้

ถ้ากินมากกว่าครั้งละ 2 กรัม จะทำให้อาเจียน อาจใช้ประโยชน์ในกรณีผู้ป่วยกินสารพิษ และต้องการขับสารพิษออกจากทางเดินอาหารด้วยการทำให้อาเจียน



ชื่อท้องถิ่น

มะข่าง มะคัง มะตอด หมากทาง หัสคีน ลูกผลาญศัตรู สลอดต้น หมากหลอด

ชื่อวิทยาศาสตร์

Croton tiglium L

วงศ์

EUPHORBIACEAE

ชื่อสามัญ

ลักษณะ

เป็นไม้พุ่ม สูง 3 - 6 เมตร ใบเดี่ยว เรียงสลับ รูปไข่ กว้าง 4 - 7 ซม. ยาว 7 - 10 ซม. ใบสีเขียวอ่อนแกมน้ำตาล ขอบใบหยัก ดอกมีขนาดเล็กออกเป็นช่อที่ซอกใบ ประกอบด้วยดอกตัวเมียอยู่ด้านล่าง ดอกตัวผู้อยู่ด้านบน ผลเป็นผลแห้ง แตกได้ มี 3 พู ภายในมี 1 - 3 เมล็ด เมล็ดมีรูปร่างสามเหลี่ยมมนบนสีนวล

การขยายพันธุ์

เมล็ด

ส่วนที่นำมาเป็นยา

สารเคมีที่สำคัญ

สาร Croton oil

สรรพคุณทางยา

-

และวิธีใช้

ข้อควรรู้

ตำรายาไทยเคยใช้เมล็ดเป็นยาถ่ายอย่างแรง แต่พบว่ามีฤทธิ์รุนแรงมาก ปัจจุบันจัดเป็นพืชมีพิษ



ชื่อท้องถิ่น

กะเดา สะเลียม (ภาคเหนือ)

ชื่อวิทยาศาสตร์

Azadirachta indica A. Juss.

วงศ์

MEIACEAE

ชื่อสามัญ

Neem Tree

ลักษณะ

เป็นไม้ยืนต้นสูง 5 - 10 เมตร ทุกส่วนมีรสขม ยอดอ่อนที่แตกใหม่มีสีน้ำตาลแดง เปลือกต้นสีเทาแตกเป็นร่อง ใบประกอบแบบขนนก เรียงสลับ ใบย่อยรูปใบหอก กว้าง 3 - 4 ซม. ยาว 4 - 8 ซม. ขอบใบหยักฟันเลื่อย ฐานใบไม่เท่ากัน ดอกช่อออกที่ปลายกิ่งขณะกำลังแตกใบอ่อน กลีบดอกสีขาว ผลเป็นผลสดรูปรีมี 1 เมล็ด

การขยายพันธุ์

เมล็ด

ส่วนที่นำมาเป็นยา

ทุกส่วน เช่น ก้านใบ เปลือกต้น ดอก ราก เมล็ด ฯลฯ


สารเคมีและสารอาหารสำคัญ


azadirachtin, margosin, nimbolide


สรรพคุณทางยาและวิธีใช้


ก้านใบใช้เป็นยาแก้ไข้ทุกชนิด
เปลือกต้น ใช้เป็นยาแก้ท้องเดิน แก้บิดมูกเลือด


ผล ใช้เป็นยาถ่ายพยาธิ แก้วริดสีดวง แก้วปีสสาวะพิการ
ดอก ใบอ่อน ใช้เป็นยาบำรุงธาตุ เจริญอาหาร ช่วยย่อย
ราก ใช้เป็นยาแก้ไอ


 **แก้อาการเป็นไข้ ตัวร้อน ปวดหัว น้ำมูกไหล และเจริญอาหาร :** ใช้
ยอดอ่อนและดอก ลวกรับประทานเป็นผักจิ้ม


 **แก้ฝี :** ใช้ใบตำละเอียดพอกบริเวณที่เป็นแล้วเอาผ้ารัดไว้ วันละ 2 ครั้ง
เช้า - เย็น และคอยหยอดน้ำให้ยาเปียกเสมอ


 **แก้บิด :** ใช้เปลือกต้น 1 ชัน โดเต่าผ่ามือ ต้มกับน้ำสะอาด 2 แก้ว ให้
เดือดนาน 10 นาที กิน วันละ 3 ครั้ง ๆ 1/2 แก้ว จนหาย หรือ ใช้ยอดอ่อน 7
ยอด กระเทียม 3 กลีบ โขลกผสมน้ำตาลเล็กน้อย คลุกเคล้าให้เข้ากัน กิน
ครั้งเดียวให้หมดทุก 2 ชั่วโมง เมื่ออาการทุเลา ให้กินทุก 4 ชั่วโมง หรือ ใช้
ใบแก่ 1 กำมือ ตำละเอียดผสมน้ำต้มสุก 1 แก้ว คั้นดื่มแต่น้ำ กินให้หมด
ภายในครั้งเดียว

 **แก้เสมหะ :** ใช้ราก 1 กำมือ ใส่ น้ำสะอาดพอท่วม ต้มให้เดือดนาน 15
นาที ดื่มวันละ 3 ครั้ง ๆ 1 แก้ว อาการจะดีขึ้นภายใน 1 วัน และจะหายเป็น
ปกติภายใน 4 วัน

 **แก้ผื่นคัน/คันในร่มผ้า :** ใช้ใบและก้าน ทั้งแก่และอ่อน 2 กิโลกรัม ต้ม
กับน้ำ 1 ปี๊บ ผสมน้ำอาบ อาบครั้งแรกจะรู้สึกสบายขึ้นมาก เมื่ออาบครั้งที่
สองและสามจะหายคัน หรือ ใช้เปลือกฝนกับน้ำกะทิ นามาทาบริเวณที่เป็น
วันละ 2-3 ครั้ง

 **แก้แผลพุพอง มีน้ำเหลือง :** ใช้เปลือก 1 กำมือ ใส่ น้ำพอท่วม เคี่ยวจน
น้ำงวด และเปลือกกลายเป็นสีน้ำตาลอ่อน ทิ้งไว้ให้เย็น ใช้สำลีชุบแล้วนำมา
เช็ดที่แผล จะทำให้แผลแห้ง สามารถใช้เป็นยาล้างแผลฆ่าเชื้อโรคได้

 **เป็นหัด :** ใช้ใบ 1 กำมือ ต้มกับน้ำ 1 ปี๊บ เคี่ยวจนน้ำเหลือ 1/2 ปี๊บ ทิ้งไว้
ให้เย็น ผสมน้ำอาบ วันละ 2 ครั้ง อาบทุกวันจนหาย

 **บำรุงเหงือกและฟัน :** รักษาอาการฟันโยกคลอน เหงือกเป็นแผล และ
ปากเป็นแผล ใช้เปลือกยาวประมาณ 3 นิ้ว ขูดเอาเปลือกนอกดำ ๆ ออก ทบ
ปลายให้แตก ใช้สว่นปลายอ่อน ๆ ฤพิน ฤเสร็จก็ตัดออก เมื่อจะใช้ครั้งต่อไป
ก็ทุบใหม่ ทำประจำทุกเช้าเย็น

ข้อควรรู้

เมล็ดและใบมีสาร azadirachtin ซึ่งมีฤทธิ์ฆ่าแมลงได้หลายชนิด ปัจจุบัน
นำมาใช้ฆ่าแมลงโดยใช้ใบสะเดาบ้าน ใบตะไคร้หอมและเหง้าชำแก่ ชนิดละ
2 ก.ก. บดละเอียด หมักค้ำคืนในน้ำ 1 ปี๊บ กรองเอาแต่น้ำ ฉีดพ่นใน
อัตราส่วนน้ำยา 300 - 500 ซีซี. ต่อน้ำ 1 ปี๊บ



สาบเสือ



ชื่อท้องถิ่น	ข้าผักคราด ยี่สุนเถื่อน ผักคราด หญ้าเหม็น
ชื่อวิทยาศาสตร์	Chromolaena odorata L.
วงศ์	COMPOSITAE (ASTERACEAE)
ชื่อสามัญ	
ลักษณะ	เป็นไม้ล้มลุกอายุปีเดียว ลำต้นตั้งตรง แตกกิ่งก้านสูงได้ถึง 1.5 เมตร ทุกส่วนของลำต้นที่ยังอ่อนจะมีขน ใบเดี่ยว เรียงตรงข้าม รูปไข่ ขอบใบเป็นฟันเลื่อย ผิวใบมีขน กว้าง 2 - 6 ซม. ยาว 5 - 11 ซม. ออกดอกในช่วงฤดูหนาว ดอกออกเป็นช่อที่ปลายกิ่ง กลีบดอกสีขาวหรือขาวแกมม่วง ผลมีสีดำ ขนาดเล็กแห้งและเรียวบาง ขอบอาศัยอยู่ตามที่รกร้าง มีแสดงแดดมาก ๆ
การขยายพันธุ์	
ส่วนที่นำมาเป็นยา	รากสด ทั้งต้น ใบ ช่อดอก
สารเคมีที่สำคัญ	สาร 4,5,6,7-tetramethoxyflavone และแคลเซียม ในใบ และคลอโรฟอร์ม และอะซีโตน ในกิ่งและใบ
สรรพคุณทางยาและวิธีใช้	<ul style="list-style-type: none">☺ ใช้ห้ามเลือด เป็นยาสมานแผล : ใช้ใบตำผสมกับปูน หรือ ตำผสมกับเกลือ ทาที่แผล หรือใช้พอกแก้แผลที่แมลงบางชนิดกัดแล้วเลือดไหลไม่หยุด☺ แก้ไข้ป่า : ใช้รากผสมกับรากมะนาวและรากย่านาง ต้มน้ำดื่ม☺ แก้ปวดฟัน : ใช้รากสดทำยาอมกลั้วคอ แก้ปวดฟัน
ข้อควรรู้	ใช้ทั้งต้นเป็นยาฆ่าแมลงได้ดี เพราะจะมีกลิ่นแรงมาก



ชื่อท้องถิ่น	สารภีป่า ประดงช้าง สารภีดง สร้อยพี(ภาคใต้) ทрпи(จันทบุรี)
ชื่อวิทยาศาสตร์	Mammea harmandii Kosterm
วงศ์	CLUSIACEAE
ชื่อสามัญ	-
ลักษณะ	เป็นไม้ยืนต้น สูง 8 – 15 เมตร เปลือกต้นแตกลอนเป็นสะเก็ด ลำต้นสีเทาเข้ม เกือบดำ กิ่งอ่อนเป็นสันสี่เหลี่ยม ใบดกเป็นพุ่มทึบ ใบเดี่ยวเรียงตรงกันข้าม รูปไข่ขอบขนานกว้าง 6 -10 ซม. ยาว 15 – 24 เซนติเมตร เนื้อใบค่อนข้างจะหนาและเหนียวเป็นมัน ส่วนดอกจะเป็นดอกเดี่ยวหรือช่อ ออกดอกเป็นกระจุกที่ลำต้นและกิ่งก้าน มีกลีบเลี้ยง ซึ่งติดทนจนดอกกลายเป็นผล กลีบดอกมีลักษณะโค้งเป็นกระพุ้ง มี 4 กลีบ มีสีขาว กลิ่นหอม แต่จะร่วงง่าย มีเกสรตัวผู้สีเหลืองจำนวนมาก เมื่อดอกบานเต็มที่จะมีขนาดเส้นผ่าศูนย์กลางประมาณ 1.5 ซม. ผลสดจะเป็นรูปกระสวย ยาวประมาณ 2.5 ซม. เมื่อสุกจะเป็นสีเหลือง มีเมล็ด
การขยายพันธุ์	เมล็ด ทาบกิ่ง
ส่วนที่นำมาเป็นยา	ดอก
สารเคมีและสารอาหารสำคัญ	-
สรรพคุณทางยาและวิธีใช้	ดอกใช้เข้าเครื่องยาหอม เป็นยาแก้ร้อนใน แก้ลม บำรุงปอด
ข้อควรรู้	จัดเป็นจำพวกเกสรทั้ง 5 ทั้ง 7 และทั้ง 9



หนอนตายยาก



ชื่อท้องถิ่น	กะเพียด หนอนตายอยากเล็ก โป่งมดงาม กะเพียดหนู
ชื่อวิทยาศาสตร์	<i>Stemona tuberosa</i> Lour.
วงศ์	STEMONACEAE
ชื่อสามัญ	-
ลักษณะ	เป็นไม้ล้มลุก สูง 0.4-0.6 เมตร รากเป็นรูปกระสวย ออกเป็นกระจุกคล้ายกระชาย กิ่งที่กำลังจะออกดอกมักจะเลื้อยพัน ใบเดี่ยว เรียงสลับ รูปหัวใจ กว้าง 4-6 ซม. ยาว 6-10 ซม. แผ่นใบเป็นคลื่น ดอกเดี่ยว ออกที่ซอกใบ กลีบดอกด้านนอกสีเขี้ยว ด้านในสีแดง ผลเป็นผลแห้ง แตกได้
การขยายพันธุ์	เมล็ด
ส่วนที่นำมาเป็นยา	ราก
สารเคมีและสารอาหารสำคัญ	stemonine
สรรพคุณทางยาและวิธีใช้	<ul style="list-style-type: none"> รักษาริดสีดวง ใช้รากต้มกับยาจุนรมหัวริดสีดวง ทำให้หัวริดสีดวงฝ่อ ฆ่าหนอนแมลงต่าง ๆ ใช้รากสดทุบหมักกับน้ำ ฉีดฆ่าหนอนแมลง



โหระพา

ชื่อท้องถิ่น โหระพา

ชื่อวิทยาศาสตร์	Ocimum basilicum L.
วงศ์	LABIATAE (LAMIACEAE)
ชื่อสามัญ	Sweet Basil
ลักษณะ	เป็นไม้ล้มลุก ลำต้นตั้งตรง แตกกิ่งก้านสาขาสูง 0.3-0.9 เมตร ทุกส่วนมีกลิ่นเฉพาะ ลำต้นสีเหลี่ยมกิ่งอ่อนอาจมีสีม่วงแดงแกมเขียว ใบเดี่ยวเรียงตรงข้าม รูปไข่หรือรูปวงรี กว้าง 2-3 ซม.ยาว 4-6 ซม. ขอบใบหยักฟันเลื่อยห่าง ๆ ดอกช่อออกที่ปลายยอด กลีบเลี้ยงและกลีบดอกต่างแยกเป็น 2 ปาก กลีบดอกสีขาว ปากล่างมีแถบสีม่วงแดงตามยาว ใบประดับสีเขียวแกมม่วง ผลเป็นผลแห้งมี 4 ผลย่อย
การขยายพันธุ์	
ส่วนที่นำมาเป็นยา	ใบ ต้น เมล็ด
สารเคมีและสารอาหารที่สำคัญ	มีน้ำมันหอมระเหย
สรรพคุณทางยาและวิธีใช้	ใช้ใบสดแก้ท้องอืดท้องเฟ้อ พบว่ามีน้ำมันหอมระเหยซึ่งเพิ่มการบีบตัวของลำไส้เล็กของสัตว์ทดลอง ทำให้สามารถขับลมออกจากลำไส้ได้ดี ถ้านำผลมาแช่น้ำ เปลือกหุ้มผลจะพองตัวและใช้เป็นยาระบายได้เช่นเดียวกับแมงลัก 🌸 แก้วคลื่นไส้ อาเจียน : ใช้ใบสด ตำละเอียดคั้นเอาแต่น้ำ 1 ช้อนโต๊ะ นำมาผสมกับน้ำอ้อย 2 ช้อนโต๊ะ รับประทานวันละ 2 ครั้ง 🌸 แก้วเหงือกอักเสบ บวมแดง : ใช้ใบแห้งบดเป็นผงพอกบริเวณที่เป็นวันละ 3 ครั้ง